

Mises en garde importantes

1 . L'installation électrique

L'installation électrique doit être aux normes et sécurisée.

Le matériel supporte du 12 V ainsi que du POE. Attention : ne pas connecter ces deux sources de courant en même temps au risque de créer des dégradations sur le matériel !

Nous n'assumons en aucun cas la responsabilité d'incendies, courts-circuits ou autres problèmes électriques dus à votre propre installation du matériel.

2 . Le transport

Attention à ne pas secouer, déplacement trop vivement ou immerger le matériel durant son transport et son installation.

3 . La mise en place

Ne pas allumer le matériel avant que l'installation ne soit totalement terminée. Nous vous recommandons vivement de suivre ce manuel attentivement.

4 . La nécessité de faire appel à du personnel qualifié

Toutes les réparations doivent être effectuées par du personnel qualifié. Nous ne serons en aucun cas tenus pour responsables de dégâts liés à des modifications ou réparations mal effectuées par du personnel non-qualifié.

5 . L'environnement

Votre caméra doit être installée dans un lieu frais, sec et à l'abri de la lumière directe du soleil ; elle doit également être éloignée de toute substance potentiellement inflammable ou explosive, ainsi que des objets au fort rayonnement électromagnétique.

Assurez-vous du bon fonctionnement de la ventilation et vérifiez qu'aucun liquide (eau ou autre liquide) ne puisse couler sur la caméra.

6. L'entretien de votre produit

Avant de commencer le nettoyage de votre caméra, n'oubliez pas de l'arrêter et de la débrancher. Ne touchez jamais les composants électroniques de l'élément optique (CMOS). Pour éliminer la poussière de la lentille, privilégiez plutôt le ventilateur. Pour le reste de l'appareil, utilisez toujours un chiffon sec (et diluez votre détergent doux avec de l'eau).

Pour que votre produit reste propre, pensez à mettre le bouchon anti-poussière lorsque vous ne vous en servez pas.

7. Vérification des accessoires

Soyez sûr avant de commencer que vous disposez des bons accessoires. Pour ce faire, ouvrez le paquet et procédez à la vérification. N'hésitez pas à contacter votre vendeur si vous constatez une absence, un composant abîmé ou cassé.

Table des matières

| | | |
|-------|---------------------------------------|----|
| 1 | Introduction | 2 |
| 1.1 | Aperçu | 2 |
| 1.2 | Caractéristiques techniques | 3 |
| 1.2.1 | Capacités | 3 |
| 1.2.2 | Réglages par défaut | 4 |
| 2 | Structure du produit..... | 9 |
| 2.1 | Composants du matériel | 9 |
| 2.2 | Dimensions..... | 10 |
| 2.3 | Conversation bidirectionnelle | 11 |
| 2.3.1 | Produit → PC..... | 11 |
| 2.3.2 | PC → Produit..... | 11 |
| 2.3.3 | Configuration de l'alarme | 11 |
| 3 | Installation de la caméra..... | 12 |
| 4 | Configuration rapide | 13 |
| 5 | WEB | 14 |
| 5.1 | Connexion au réseau | 14 |
| 5.2 | Connexion et déconnexion | 14 |
| 6 | FAQ..... | 16 |
| | Annexe : toxicité des matériaux | 17 |

1 Introduction

1.1 Aperçu

Cette série de caméras réseaux intègre la caméra traditionnelle et la technologie de vidéo IP. Cette technologie permet la collecte de données et la transmission d'ensemble, ainsi que la connexion directement au réseau sans dispositif auxiliaire.

Cette série de produits utilise également la technologie de compression vidéo H.264 standard et la technologie de compression audio G.711a, ce qui garantit une qualité optimale pour la vidéo.

Cette technologie assure aussi la fonction PIR pour détecter les mouvements du corps humain. Elle peut activer la lumière blanche à distance, activer la fonction enregistrement de nuit, permet l'écoute en temps réel et prend en charge la fonction de conversation bidirectionnelle à deux voies.

Ces caméras réseaux peuvent être utilisées seules ou utilisées dans une zone de réseau. Grâce à leurs multiples fonctions et usages divers, elles sont largement utilisées dans de nombreux environnements tels que la maison, le bureau, une banque, etc.

| | |
|---------------------------------|--|
| Gestion des utilisateurs | <ul style="list-style-type: none">• Droits d'utilisateurs uniques à chaque groupe (un seul groupe par utilisateur).• Les droits du groupe prévalent sur les droits individuels. |
| Transmission des données | <ul style="list-style-type: none">• Transmission des données réseau par l'intermédiaire du câble Ethernet.• Assume également la transmission de données sans fil (Wifi / 3G). |
| Stockage | <ul style="list-style-type: none">• Possibilité de sauvegarde du serveur central (configurer le réglage).• Carte de stockage micro-SD en option.• Fonction de stockage réseau FTP. |
| Alertes | <ul style="list-style-type: none">• Technologie de détection de mouvement PIR en temps réel.• Possibilité de prédéfinir l'installation et de personnaliser son message d'alerte. |
| Moniteur réseau | <ul style="list-style-type: none">• La caméra réseau prend en charge un canal de données vidéo transmises au terminal de réseau pour être décodées.• Maximum de 20 connexions.• Bande de sortie 24 Mbps maximum.• Protocoles : http, TCP, UDP, RTSP ... |
| Gestion réseau | <ul style="list-style-type: none">• Configurer la caméra via Ethernet.• Pouvoir soutenir les différents protocoles réseau. |
| Alimentation | <ul style="list-style-type: none">• Adaptateur secteur externe DC12V |
| PoE | <ul style="list-style-type: none">• Support Power Over Ethernet conforme à la norme IEEE802.3af : brancher l'appareil sur le commutateur ou sur le routeur qui prendront en charge la fonction PoE pour l'alimentation du réseau.• <i>Attention ! Ne pas relier ces deux sources d'alimentation en même temps !</i> |
| Exemples de fonctions | <ul style="list-style-type: none">• Informations sur les ressources du système en temps réel, compensation de contre-jour. Paramétrage de l'image de l'obturateur et de la configuration du gain, prise en charge double-flux, PIR, microphone et haut-parleur, activation de la Led blanche à distance (fonctions différentes selon le choix des options), etc. |

1.2 Caractéristiques techniques

1.2.1 Capacités

| | IPC-K105 | IPC-K100 | IPC-K100A | IPC-K100W |
|--------------------------|---|--|-----------|-----------|
| Capteur d'image | 1/3 CMOS | | | |
| Pixels | 1280 x 960 | | | |
| Exposition | PAL : 1/3 → 1/10000 NTSC : 1/4 → 1/10000 | | | |
| Compression vidéo | H.264 / H.264B / MJPEG | | | |
| Débit vidéo | 56 Kbps → 6144 Kbps | | | |
| Snapshot | Maximum 1/sec | | | |
| Focus | 3.6 mm | | | |
| Angle de vue | 70° x 51,5° | | | |
| Détection de mouvement | 396 zones de détection | | | |
| Flux audio | bi-directionnel | | | |
| Microphone | X | Intégré | | |
| Compression audio | X | G711A / G 711Mu / PCM | | |
| Stockage | X | Support pour carte micro-SD | | |
| Réseau filaire | Port Ethernet, 10/100 Base-T Ethernet | | | |
| Réseau sans fil | X | IEEE802. 11a/b/g/n Antenne intégrée | | |
| Protocole réseau | HTTP, TCP/IP, ARP, IGMP, ICMP, RTSP, RTP,UDP, RTCP, SMTP, FTP, DHCP, DNS, DDNS, PPPOE, UPNP, NTP, Bonjour, SNMP | | | |
| Cde à distance lumière | Réglage de la luminosité via le Web | | | |
| Détection de mouvement | Distance maximale de 7m (température ambiante normale) | | | |
| Consommation | 4 W Max | | 6 W Max | |
| Températures supportées | - 10° C → + 50° C | | | |
| Taux d'humidité supporté | 10 % → 90 % | | | |
| Dimensions | 66,6 x 99,5 x 131,2 | | | |
| Poids du produit | 230 g (hors carton) | | | |

1.2.2 Réglages par défaut

| | | Configuration par défaut | | | | | |
|-------------|------------|--------------------------|-----------------------|-----------------------------|--------------|---------------------|--|
| | | IPC-K105 | IPC-K100 | IPC-K100A | IPC-K100W | | |
| Caméra | Conditions | Luminosité | | 50 | | | |
| | | Contraste | | 50 | | | |
| | | Saturation | | 50 | | | |
| | | Netteté | | 50 | | | |
| | | Anti-scintillement | | Extérieur | | | |
| | | Exposition | | Auto | | | |
| | | Gain | | 0-50 | | | |
| | | Scène Mode | | Auto | | | |
| | | Mode jour/nuit | | Auto | | | |
| | | BLC | | Eteint | | | |
| | | Miroir | | Eteint | | | |
| | | Rotation | | Eteint | | | |
| Vidéo | Flux vidéo | Flux principal | Type de flux | Général | | | |
| | | | Encodage | H.264 | | | |
| | | | Résolution | 720P (1280 x 720) | | | |
| | | | Fréquence | PAL: 25 NTSC:30 | | | |
| | | | Type | CBR | | | |
| | | | Flux recommandé | 1536-6144 Kb/S | | | |
| | | | Programmé | 4096 | | | |
| | | | Intervalles | 50 | | | |
| | | | Filigranes | Activé | | | |
| | | | Caractères filigranes | Digital CCTV | | | |
| | Flux vidéo | Flux secondaire | Type de flux | Général | | | |
| | | | Encodage | H.264B | | | |
| | | | Résolution | CIF (352 x 288 / 352 x 240) | | | |
| | | | Fréquence | PAL: 25 NTSC:30 | | | |
| | | | Type | CBR | | | |
| | | | Flux recommandé | 192-1024 Kb/S | | | |
| | | | Programmé | 1024 | | | |
| | | | Intervalles | 50 | | | |
| | | | Captures d'écran | | Type | Général | |
| | | | | | Taille image | 720P (1280 x 720) | |
| Qualité | 5 | | | | | | |
| Intervalles | 1s | | | | | | |

| | | | | | | |
|-----------------|---------------------|----------------------------|-----------------------|-----------|--------|--------|
| Audio | Flux principal | Activation | X | X | Activé | Activé |
| | | Encodage | | | G.711A | G.711A |
| | Flux supplémentaire | Activation | Désactivé | Désactivé | | |
| Réseau | TCP/IP | Nom d'hôte | IPC | | | |
| | | Carte Ethernet | Filaire | | | |
| | | Mode | Statique | | | |
| | | IP Version | IPV4 | | | |
| | | Adresse IP | 192.168.1.108 | | | |
| | | Masque de sous-réseau | 255.255.255.0 | | | |
| | | Passerelle par défaut | 192.168.1.1 | | | |
| | | DNS | 8.8.8.8 | | | |
| | Connexion | Nombre maximal | 10 | | | |
| | | Port TCP | 37777 | | | |
| | | Port UDP | 37778 | | | |
| | | Port HTTP | 80 | | | |
| | | Port RTSP | 554 | | | |
| | | Port HTTPS | Désactivé - 443 | | | |
| | PoE | Activation | Désactivé | | | |
| | | Nom utilisateur | Aucun | | | |
| | | Mot de passe | X | | | |
| | DDNS | Type serveur | Désactivé - CN99 DDNS | | | |
| | | Serveur IP | Aucun | | | |
| | | Serveur Port | 80 | | | |
| | | Nom de domaine | Aucun | | | |
| | | Nom utilisateur | Aucun | | | |
| | | Mot de passe | **** | | | |
| | SMTP (mails) | Fréquence des mises à jour | 10 minutes | | | |
| Serveur SMTP | | Aucun | | | | |
| Port | | 25 | | | | |
| Anonymat | | Désactivé | | | | |
| Nom utilisateur | | Anonyme | | | | |
| Mot de passe | | **** | | | | |
| Expéditeur | | Aucun | | | | |
| Cryptage | X | | | | | |

| | | | | | | | |
|------------|-----------------|-------------------------------|---------------|-----------|-------------|------------|-------------|
| | | Sujet | IPC Message | | | | |
| | | Pièces jointes | Aucune | | | | |
| | UPnP | Activation | Activé | | | | |
| | SNMP | Port SNMP | 161 | | | | |
| | | Lectures | Publiques | | | | |
| | | Ecritures | Privées | | | | |
| | | Adresse piège | X | | | | |
| | | Port piège | 162 | | | | |
| | | Versions SNMP | Désactivées | | | | |
| | Bonjour | Activation | Activé | | | | |
| | | Nom serveur | SN | | | | |
| | Multicast | Adresse Multicast | 239.255.42.42 | | | | |
| | | Port | 36666 | | | | |
| | WIFI | WIFI | X | X | X | Désactivé | |
| | | | | | | PIN Activé | |
| | QoS | Moniteur temps réel | 0 | | | | |
| | | Commandes | 0 | | | | |
| | | Activation | Désactivé | | | | |
| Evénements | Détection vidéo | Activation | Désactivé | | | | |
| | | Anti-vibrations | 5 secondes | | | | |
| | | Sensibilité | 3 | | | | |
| | | Compensation Luminosité | Désactivée | | | | |
| | | Délai compensation luminosité | 10 secondes | | | | |
| | | Canal enregistré | Désactivé | | | | |
| | | Délai enregistrement | 10 secondes | | | | |
| | | Sortie relais | X | X | Activé | | Activé |
| | | Délai alarme | | | 10 secondes | | 10 secondes |
| | | Envoi mails | Désactivé | | | | |
| | | Capture d'écran | Désactivé | | | | |
| | | | Activation | Désactivé | | | |

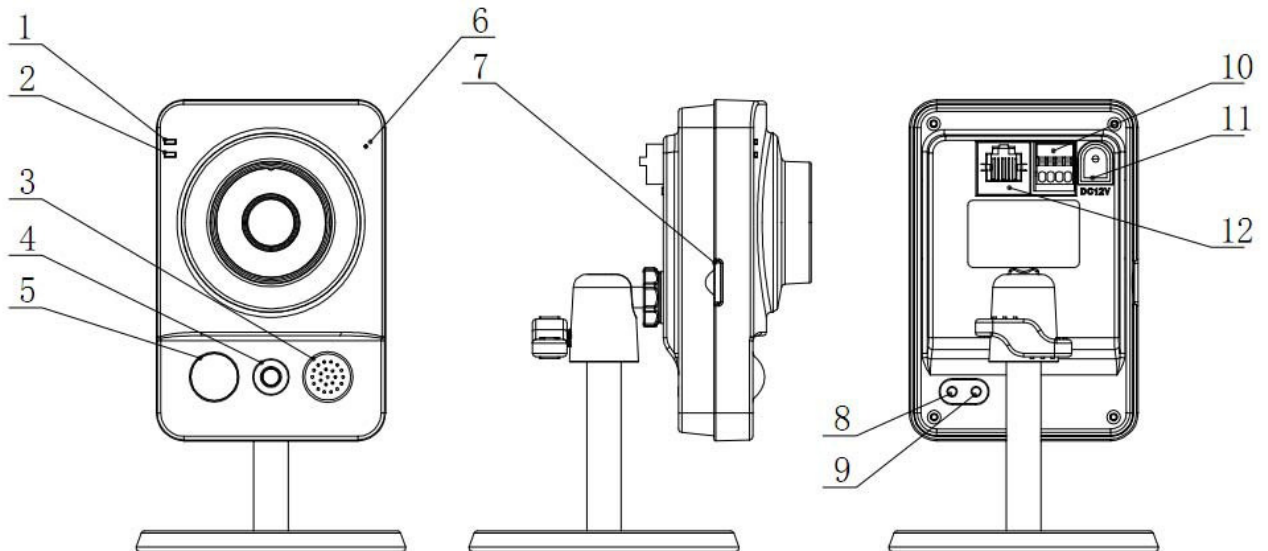
| | | | | | | | |
|-----------|-----------------|-------------------|-------------------------------|-------------|-----------|-------------|-------------|
| | | | Canal enregistré | Activé | | | |
| | | | Délai enregistrement | 10 secondes | | | |
| | | | Sortie relais | X | X | Activé | Activé |
| | | | Délai alarme | | | 10 secondes | 10 secondes |
| | | | Envoi mails | Désactivé | | | |
| | | | Capture d'écran | Désactivé | | | |
| Alarme | PIR Alarme | | Activation | Désactivé | | | |
| | | | Anti-vibrations | 0 seconde | | | |
| | | | Compensation Luminosité | Activée | | | |
| | | | Délai compensation luminosité | 10 secondes | | | |
| | | | Canal enregistré | Activé | | | |
| | | | Délai enregistrement | 10 secondes | | | |
| | | | Sortie relais | X | X | Activé | Activé |
| | | | Délai alarme | | | 10 secondes | 10 secondes |
| | | | Envoi mails | Désactivé | | | |
| | | | Capture d'écran | Désactivé | | | |
| | | Activation alarme | | | | Désactivée | Désactivée |
| | | | Entrée relais | | | Alarme 1 | Alarme 1 |
| | | | Anti-vibrations | | | 0 seconde | 0 seconde |
| | | | Type de capteur | | | X | X |
| | | | Compensation Luminosité | | | Désactivée | Désactivée |
| | | | Délai compensation luminosité | X | X | 10 secondes | 10 secondes |
| | | | Canal enregistré | | | Activé | Activé |
| | | | Délai enregistrement | | | Activé | Activé |
| | | | Sortie relais | | | 10 secondes | 10 secondes |
| | | | Délai alarme | | | 10 secondes | 10 secondes |
| | Envoi mails | | | Désactivé | Désactivé | | |
| | Capture d'écran | | | Désactivé | Désactivé | | |
| Problèmes | Pas de carte SD | | Activation | | | Désactivée | Désactivée |
| | | | Sortie relais | | | Activée | Activée |
| | | | Délai sortie relais | X | X | 10 secondes | 10 secondes |
| | | | Envoi mails | | | Désactivé | Désactivé |

| | | | | | | | | | |
|---------|----------------------------|----------------------|----------------------|------------------------------|----------------|-------------|-------------|-----------|-----------|
| | | Problème de capacité | Activation | | | Désactivée | Désactivée | | |
| | | | Capacité | | | 10 % | 10 % | | |
| | | | Sortie relais | | | Activée | Activée | | |
| | | | Délai sortie relais | | | 10 secondes | 10 secondes | | |
| | | Erreur carte SD | Activation | | | Désactivée | Désactivée | | |
| | | | Sortie relais | | | Activée | Activée | | |
| | | | Délai sortie relais | | | 10 secondes | 10 secondes | | |
| | | | Envoi mails | | | Désactivé | Désactivé | | |
| | | Déconnexion | Activation | Désactivée | | | | | |
| | | | Enregistrement | Activé | | | | | |
| | | | Délai enregistrement | 10 secondes | | | | | |
| | | | Sortie relais | X | X | Activée | Activée | | |
| | | | Délai sortie relais | | | 10 secondes | 10 secondes | | |
| | | Problème IP | Activation | Désactivée | | | | | |
| | | | Enregistrement | Activé | | | | | |
| | | | Délai enregistrement | X | X | Activé | Activé | | |
| | | | Sortie relais | | | 10 secondes | 10 secondes | | |
| | | | Délai sortie relais | 10 secondes | | | | | |
| | | Stockage | Stockage | Localisation stockage | Stockage local | X | X | Activé | Activé |
| | | | | | FTP | Désactivé | Désactivé | Désactivé | Désactivé |
| FTP | Activation | | Désactivée | | | | | | |
| | Serveur IP | | X | | | | | | |
| | Port | | 21 | | | | | | |
| | Nom utilisateur | | Anonyme | | | | | | |
| | Pot de passe | | X | | | | | | |
| | Chemin d'accès distant | | Partage | | | | | | |
| | Stockage d'urgence (local) | | X | X | Désactivé | Désactivé | | | |
| | | | Pré-enregistrement | 5 secondes | | | | | |
| | | Disque plein | Ecrasement | | | | | | |
| | | Mode enregistrement | Auto | | | | | | |
| | | Flux enregistrement | Flux principal | | | | | | |
| Système | Général | Hébergement local | N° du produit | Produit « usine » SN | | | | | |
| | | | Langue | Anglais | | | | | |
| | | | Standard vidéo | NTSC | | | | | |
| | | | Format date | Année-Mois-Jour (xxxx/xx/xx) | | | | | |

| | | | |
|---|--------------|----------------------------|--------------------------------------|
| | Date & Heure | Format heure | 24H |
| | | Fuseau horaire | GMT+08:00 |
| | | DST | Désactivé |
| | | Type DST | Semaine |
| | | Heure de début | 00:00:00 du premier dimanche du mois |
| | | Heure de fin | 00:00:00 du second lundi du mois |
| | | NTP | Désactivé |
| | | Serveur NTP | clock.isc.org |
| | | Port | 37 |
| | | Fréquence des mises à jour | 10 minutes |
| | | Maintenance automatique | Redémarrage automatique |
| Effacement automatique des « vieux » fichiers | Désactivé | | |

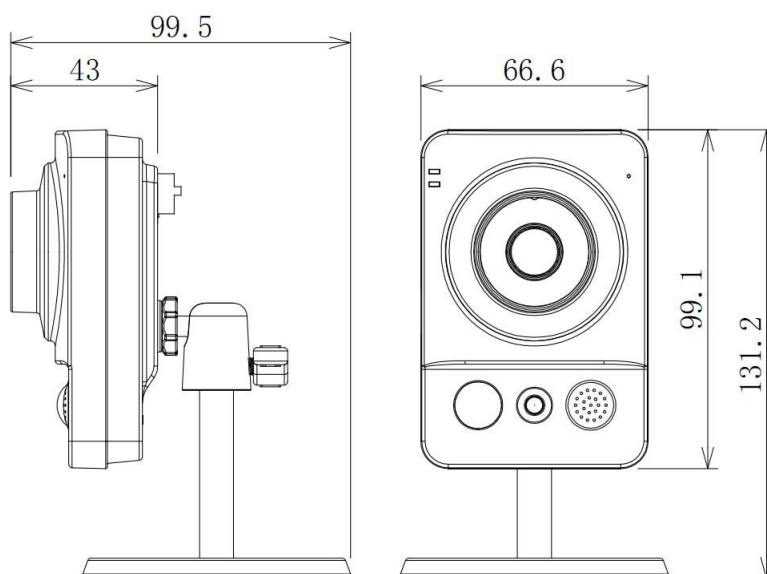
2. Structure du produit

2.1 Composants du matériel



| | Nom | Détails |
|----|-------------------|--|
| 1 | Led alimentation | <ul style="list-style-type: none"> • Devient vert lors du démarrage • Clignote vert (intervalle 5 sec) lors d'une mise à jour • Clignote vert (intervalle 2 sec) pour signaler une alarme |
| 2 | Led réseau | <ul style="list-style-type: none"> • Rouge : connexion filaire • Vert : connexion Wifi |
| 3 | Haut-parleur | Sortie audio : optionnel |
| 4 | Led blanche | Permet la détection de mouvement |
| 5 | Capteur PIR | Capteur détection de mouvement |
| 6 | Microphone | Réception du signal audio : optionnel |
| 7 | Carte micro SD | Stockage sur carte SD : optionnel |
| 8 | Bouton « Reset » | Appuyer 5 sec sur le bouton pour réinitialiser l'appareil |
| 9 | Bouton WPS | Wifi : appuyer 2 sec minimum sur le bouton pour permettre la connexion au routeur (environ 1 minute) |
| 10 | Alarme « Pin » | Signal entrée – sortie : optionnel |
| 11 | Port alimentation | 12 Volts |
| 12 | Port réseau | <ul style="list-style-type: none"> • Connecter au câble Ethernet • Fonction PoE possible |

2.2 Dimensions



2.3 Conversation bidirectionnelle

2.3.1 Produit → PC

Connectez le haut-parleur ou le micro au port d'entrée audio au dos de l'appareil. Connectez ensuite les écouteurs au port de sortie audio du PC.

Connectez vous au Web et cliquez sur le bouton audio pour activer la fonction "conversation bidirectionnelle". Re-cliquez pour arrêter la conversation.

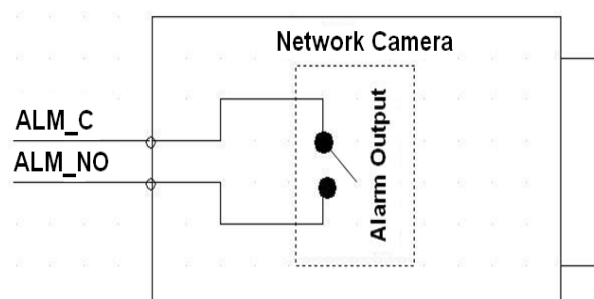
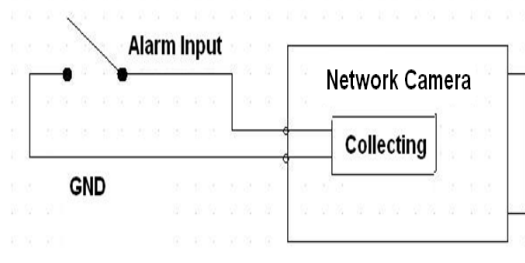
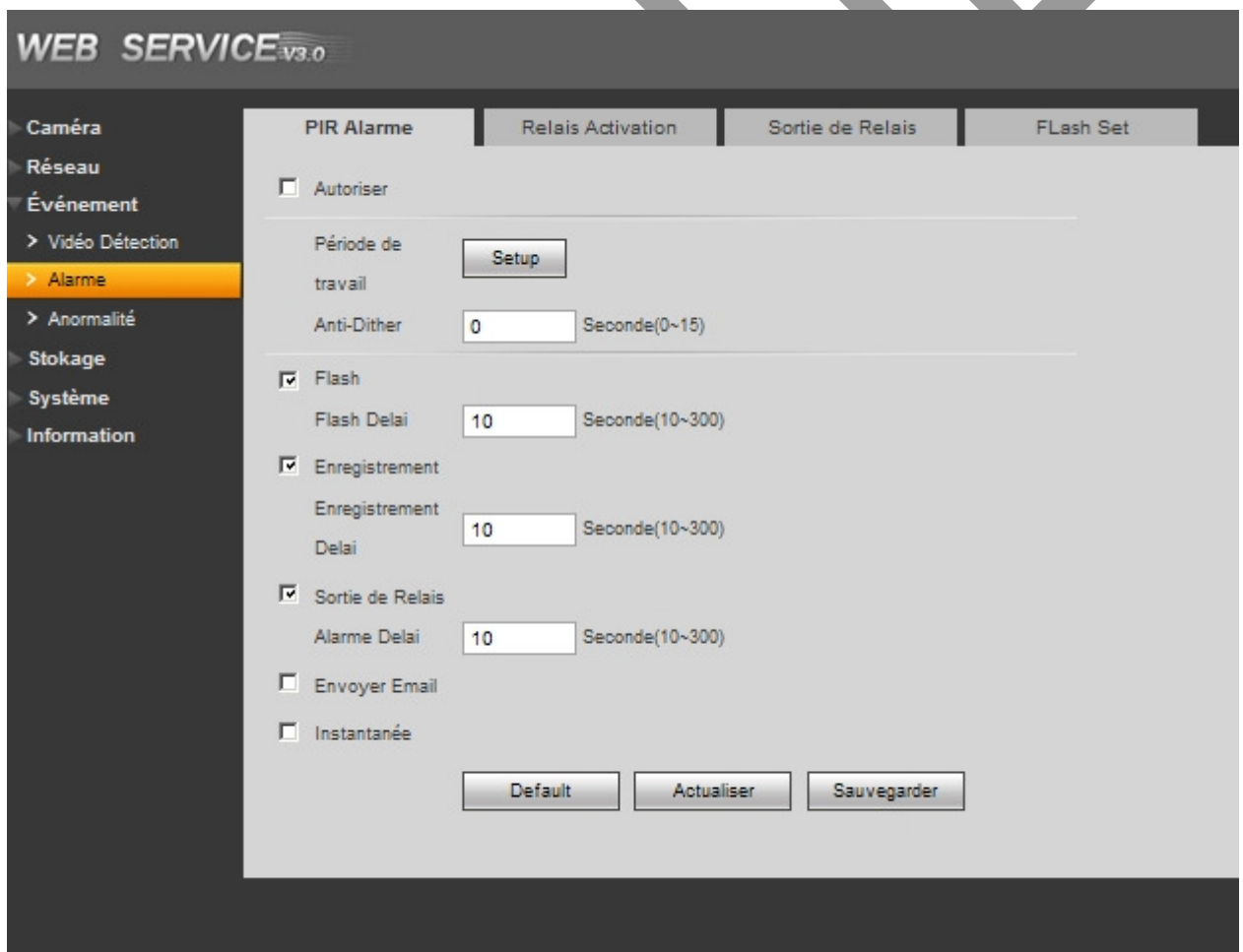
2.3.2 PC → Produit

Connectez le haut-parleur ou le micro au port d'entrée audio sur le PC et connectez les écouteurs au port de sortie audio de l'appareil.

Connectez vous au Web et cliquez sur le bouton audio pour activer la conversation bidirectionnelle. Re-cliquez pour arrêter la conversation.

2.4 Configuration de l'alarme

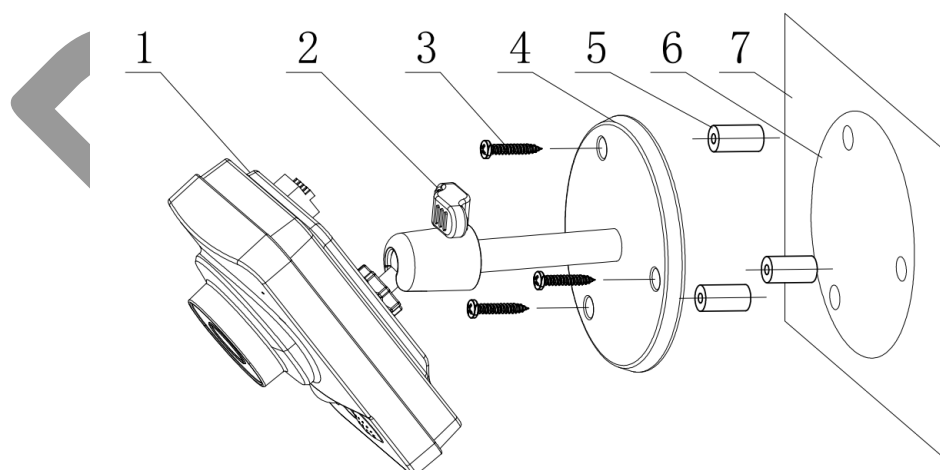
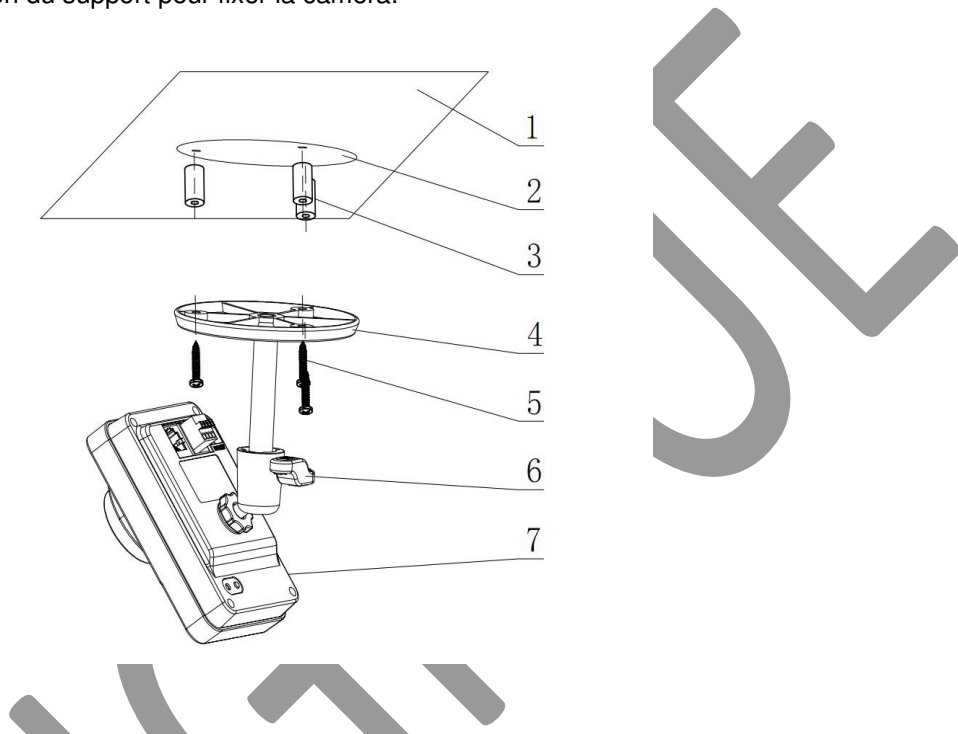
L'interface Web de configuration de l'alarme se présente sous cette forme :



3. Installation de la caméra

Remarques : 2 solutions d'installation : installation murale ou pendante. *Important* : assurez-vous d'abord que votre surface d'installation peut supporter 3 x le poids de la caméra et de son support.

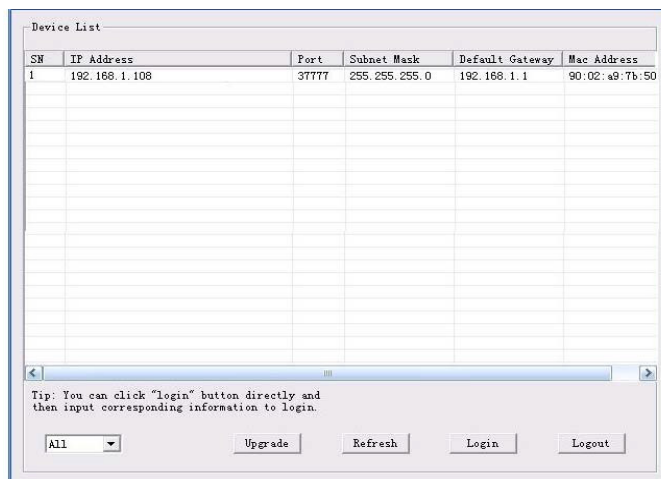
1. Coller le plan de positionnement de l'installation sur votre surface (mur, plafond...).
2. Faire des trous dans la surface d'installation conformes à l'installation de la carte de positionnement
3. Insérer dedans les boulons d'expansion.
4. Utiliser les vis pour fixer fermement le dispositif.
5. Brancher le câble et démarrer l'appareil.
6. Desserrer légèrement le bouton de réglage pour installer la caméra comme il vous plait.
7. Mettre le bouton du support pour fixer la caméra.



4. Configuration rapide

Remarque : cet outil de configuration rapide recherche l'adresse IP actuelle et peut la modifier. Dans le même temps, l'outil peut servir à mettre à niveau l'appareil.

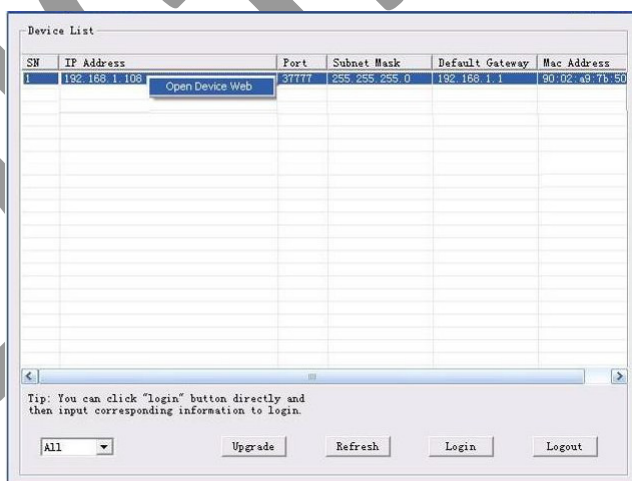
A - Double-cliquez sur l'icône « ConfigTools.exe » et vous pourrez voir l'aperçu ci-dessous. Vous pourrez y retrouver l'adresse IP de votre appareil, le numéro de port, le masque de sous-réseau, la passerelle par défaut ainsi que l'adresse MAC.



B - Sélectionnez une adresse IP et cliquez-droit : l'interface suivante apparaîtra.

Veillez noter que l'adresse de la caméra réseau et l'adresse IP du PC doivent être dans le même segment de réseau s'il n'y a pas de routeur. L'adresse IP par défaut de la caméra réseau est 192.168.1.108. S'il y a un routeur, merci de définir la passerelle correspondante et le masque de sous-réseau.

Le nom d'utilisateur par défaut est admin et le mot de passe est admin. Pour des raisons de sécurité, pensez à modifier votre mot de passe après la première connexion.



Login [X]

IP Address: 192.168.1.108

User Name: admin

Password: *****

Port: 37777

Login Cancel

Network Parameter | **PPPoE** | System Information | System Upgrade

General Parameter

DHCP Enable IPv4

IP Address: 192.168.1.108

Subnet Mask: 255.255.0.0

Gateway: 10.15.0.1

Mac Address: 90:02:a9:7fd8:21

Save Return

DIGIT

5. WEB

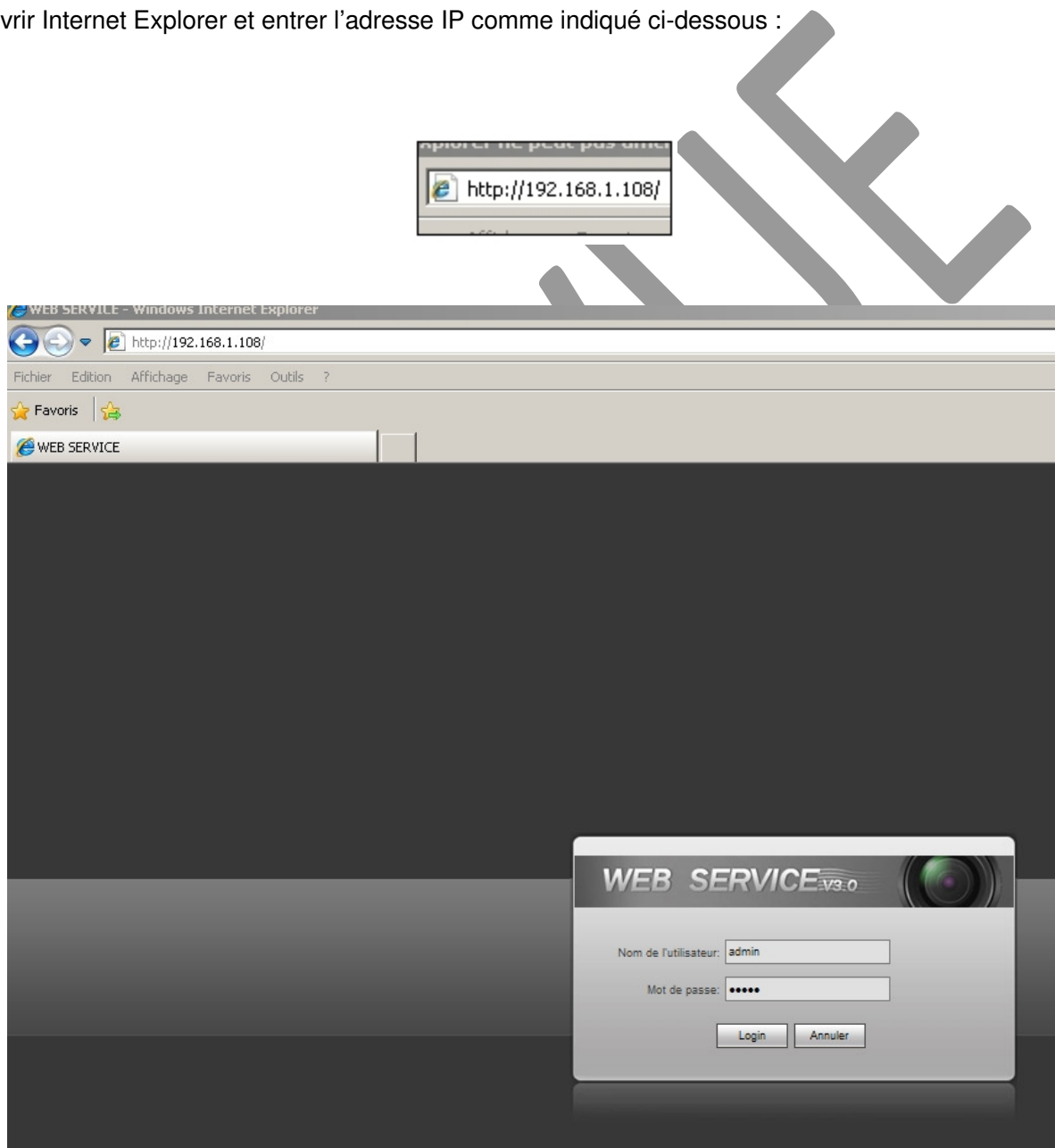
5.1 Connexion au réseau

Merci de suivre attentivement les étapes suivantes :

- Assurez-vous que la caméra est correctement connectée au réseau.
- Définir respectivement l'adresse IP (par défaut : 192.168.1.108), le masque de sous-réseau (par défaut : 255.255.255.0) et la passerelle (par défaut : 192.168.1.1).
- Utilisez PING pour vérifier que la connexion est correcte.

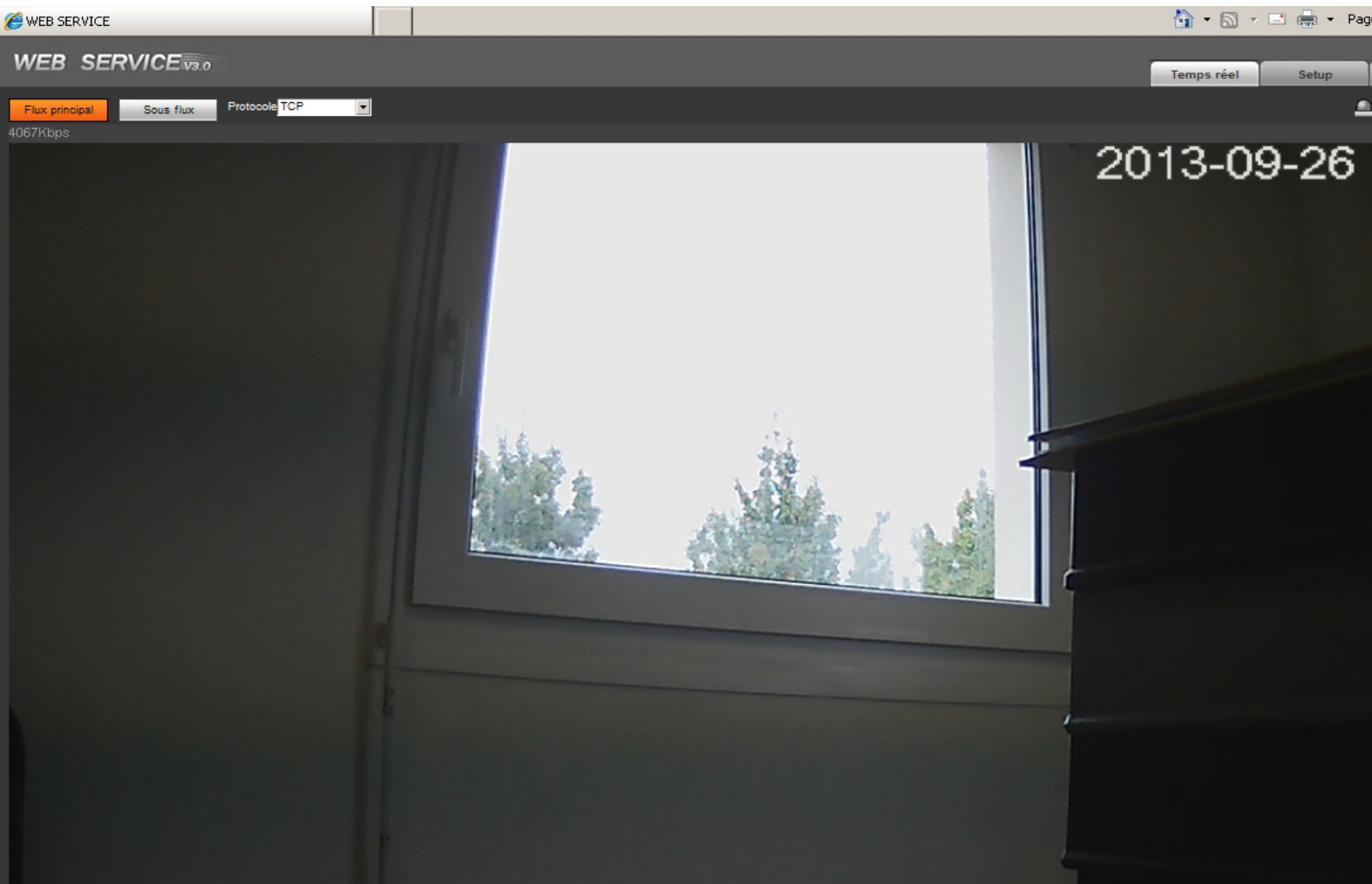
5.2 Connexion et déconnexion

Ouvrir Internet Explorer et entrer l'adresse IP comme indiqué ci-dessous :



Si c'est votre première connexion, un message d'alerte vous demande si il faut installer le contrôle webrec.cab : cliquez sur OK.

Téléchargez le fichier Active-X ; si ce n'est pas possible, vérifiez que vous avez installé le plug-in pour désactiver le téléchargement de contrôle. Vous pouvez également abaisser le niveau de sécurité d'Internet Explorer.



6. FAQ

| Problème | Solution |
|--|--|
| Je n'arrive pas à démarrer la caméra | Appuyez sur le bouton « Reset » au moins 5 sec |
| Je veux sortir ma carte SD trop vite | Avant de la sortir, arrêtez toute activité pendant au moins 15 sec. Sinon, vous risquez de perdre tout ce que vous avez enregistré ! |
| Je ne peux pas utiliser le disque comme stockage | Reformatez le disque via le Web |
| Quelle marque de carte SD acheter ? | Kingston 4GB, Kingston 16GB, Kingston 32GB, Transcend 16GB, SanDisk 4GB, SanDisk 32GB. |
| La fonction PIR ne marche pas | L'objet de détection est probablement supérieur à 6 m (attention également aux sources de chaleur) |
| Problème de mise à jour via le réseau | Utilisez le port 3800 pour poursuivre la mise à niveau |

| | |
|--|---|
| Je ne peux pas lire le fichier de téléchargement | <ul style="list-style-type: none"> • Il n'y a pas de lecteur • Il n'y a pas DX8.1 ou plus • Pour Media Player, si vous lisez un fichier AVI : installez le plug-in Div X503Bundle.exe • Pour Windows XP, installez le plug-in DivX503Bundle.exe + ffdsho-2004 1012.exe. |
| Sécuriser la mise à jour de configuration | Redémarrer l'appareil après toute mise à jour importante |

Annexe : toxicité des matériaux

| | Matériaux, éléments | | | | | |
|-------------------------|---------------------|----|----|-------|-----|------|
| | Pb | Hg | Cd | Cr VI | PBB | PBDE |
| Composant Circuit Board | ○ | ○ | ○ | ○ | ○ | ○ |
| Appareil | ○ | ○ | ○ | ○ | ○ | ○ |
| Fils et câbles | ○ | ○ | ○ | ○ | ○ | ○ |
| Emballages | ○ | ○ | ○ | ○ | ○ | ○ |
| Accessoires | ○ | ○ | ○ | ○ | ○ | ○ |

O: Concentration des substances dangereuses < au seuil de la norme SJ/T11363-2006